

## **Kleine Anfrage**

**des Abg. Harald Pfeiffer AfD**

**und**

## **Antwort**

**des Ministeriums für Inneres, Digitalisierung und Migration**

### **Breitbandversorgung im Landkreis Böblingen**

#### Kleine Anfrage

Ich frage die Landesregierung:

1. Wie stellt sich zum Stichtag 31. Dezember 2017 in den Städten und Gemeinden des Landkreises Böblingen die prozentuale Breitbandversorgung der Haushalte dar (tabellarische Angaben jeweils für eine Mindestversorgung von 2, 6, 16, 50 und 100 Megabit pro Sekunde sowie für leitungsgebundene Versorgung, drahtlose Versorgung und Versorgung insgesamt)?
2. In welchen Kommunen und Teilorten im Landkreis Böblingen sieht sie derzeit noch sogenannte weiße Flecken ohne Internetanschluss?
3. Wie bewertet sie die Breitbandversorgung des Landkreises Böblingen im landesweiten Vergleich?
4. Welche Förderanträge und Förderzusagen wurden im Zusammenhang der Planungen für ein landkreisweites Backbone-Glasfasernetz und für eine flächendeckende Umsetzung des Standards Fibre To The Basement (FTTB) in den Kommunen des Landkreises Böblingen mit Stichtag 10. November 2017 bisher getätigt (unter Angabe des jeweiligen Datums von Antragsingang und Antragsbescheid)?
5. Welche Anträge auf Breitbandförderung aus dem Landkreis Böblingen wurden seit 2003 vom Land Baden-Württemberg positiv beschieden (tabellarische Angabe jeweils von Antragsteller, Förderzweck und Summe)?
6. Welche noch nicht abschließend bearbeiteten Anträge auf Breitbandförderung aus dem Landkreis Böblingen liegen ihr mit Stichtag 31. Dezember 2017 vor (mit jeweils folgenden Angaben: Antragsteller, Ausbauumfang [Kreis, Kommunen, Teilorte, Straßenzüge] und Antragssumme)?

7. Wie hoch schätzt sie die Kosten für einen flächendeckenden Glasfaserausbau im Landkreis Böblingen bis 2022 für alle offenen und geplanten Projekte?

08.03.2018

Pfeiffer AfD

#### Begründung

Die Entwicklung des Breitbandnetzes im Landkreis Böblingen ist gerade für den Wirtschaftsstandort von enormer Bedeutung. Nicht nur für Firmenverlagerungen und Neugründungen, sondern auch für die Entwicklung der Einwohner gerade im ländlichen Raum sind auch bei Zuzug neuer Bewohner sowohl private wie auch berufliche Perspektiven ein enormer Gradmesser. Es soll herausgefunden werden, wie sich die derzeitige Entwicklung im Landkreis Böblingen verbessert, wie hoch Investitionskosten sind und wann absehbar ist, dass alle privaten Haushalte und Unternehmen im Landkreis Böblingen an schnelles Internet angeschlossen sind und ob es noch weiße Flecken gibt.

#### Antwort

Mit Schreiben vom 9. April 2018 Nr. 5-0141.5/2 beantwortet das Ministerium für Inneres, Digitalisierung und Migration die Kleine Anfrage wie folgt:

*1. Wie stellt sich zum Stichtag 31. Dezember 2017 in den Städten und Gemeinden des Landkreises Böblingen die prozentuale Breitbandversorgung der Haushalte dar (tabellarische Angaben jeweils für eine Mindestversorgung von 2, 6, 16, 50 und 100 Megabit pro Sekunde sowie für leitungsgebundene Versorgung, drahtlose Versorgung und Versorgung insgesamt)?*

Zu 1.:

Die prozentuale Breitbandversorgung der Haushalte für alle Technologien insgesamt kann dem geodatenbasierten Breitbandatlas des Bundes ([www.zukunft-breitband.de](http://www.zukunft-breitband.de)) mit Stand vom 4. Dezember 2017 entnommen werden und ist in der folgenden Tabelle aufgeführt. Eine Mindestversorgung von 100 Megabit pro Sekunde sowie einen prozentualen Versorgungsgrad je Gemeinde, differenziert nach leitungsgebundener und drahtloser Technologie, gibt der Breitbandatlas nicht aus.

Gemeinde	Prozentuale Mindestversorgung insgesamt von			
	2 Mbit/s	6 Mbit/s	16 Mbit/s	50 Mbit/s
Aidlingen	99,7	98,4	97,6	82,7
Altdorf	100,0	100,0	98,9	98,6
Böblingen	100,0	99,8	95,8	85,8
Bondorf	100,0	100,0	97,8	88,5
Deckenpfronn	100,0	100,0	93,4	93,2
Ehningen	100,0	100,0	97,4	78,4
Gärtringen	100,0	100,0	98,9	67,6
Gäufelden	100,0	99,9	98,8	69,2
Grafenau	100,0	100,0	99,6	98,3
Herrenberg	100,0	100,0	99,4	90,0
Hildrizhausen	100,0	100,0	98,7	50,2
Holzgerlingen	100,0	100,0	99,3	95,6
Jettingen	99,9	99,7	98,6	97,2
Leonberg	99,9	99,5	91,3	83,6
Magstadt	100,0	100,0	97,0	49,5
Mötzingen	100,0	99,8	96,4	94,7
Nufringen	100,0	100,0	99,8	99,4
Renningen	100,0	100,0	96,7	74,5
Rutesheim	100,0	100,0	94,2	63,3
Schönaich	100,0	100,0	99,1	92,3
Sindelfingen	100,0	100,0	97,5	87,8
Steinenbronn	100,0	100,0	99,4	61,6
Waldenbuch	100,0	100,0	99,3	95,3
Weil der Stadt	99,9	99,8	99,1	92,5
Weil im Schönbuch	100,0	99,0	97,8	96,1
Weissach	100,0	99,9	97,4	97,1

2. In welchen Kommunen und Teilorten im Landkreis Böblingen sieht sie derzeit noch sogenannte weiße Flecken ohne Internetanschluss?

Zu 2.:

Die Anlagen 1 bis 3 sind Kartenauszüge aus dem Breitbandatlas, der die derzeitige Breitbandversorgung im Landkreis Böblingen ausweist. Die blauen und grünen Quadrate in den Anlagen markieren die Flächen mit Versorgungslücken (weiße Flecken, d. h. die Versorgung mit einer Datenrate von mindestens 30 Mbit/s liegt unter 95 Prozent). Danach gibt es noch in allen Gemeinden des Landkreises Böblingen weiße Flecken. Die Anzahl der unterversorgten Haushalte in Prozent je Gemeinde gibt die folgende Tabelle wieder.

Gemeinde	Unterversorgte Haushalte in Prozent
Aidlingen	7,3
Aldorf	1,2
Böblingen	6,9
Bondorf	4,4
Deckenpfronn	6,6
Ehningen	14,0
Gärtringen	24,9
Gäufelden	2,3
Grafenau	1,0
Herrenberg	6,5
Hildrizhausen	9,2
Holzgerlingen	2,4
Jettingen	2,1
Leonberg	16,1
Magstadt	46,0
Mötzingen	4,7
Nufringen	0,5
Renningen	17,4
Rutesheim	35,0
Schönaich	4,9
Sindelfingen	4,6
Steinenbronn	16,2
Waldenbuch	4,2
Weil der Stadt	2,9
Weil im Schönbuch	3,4
Weissach	2,9

3. *Wie bewertet sie die Breitbandversorgung des Landkreises Böblingen im landesweiten Vergleich?*

Zu 3.:

Hinsichtlich der Breitbandversorgung liegt der Landkreis Böblingen im landesweiten Vergleich über dem Landesdurchschnitt der Stadt- und Landkreise. Aktuell verfügen 90,5 Prozent der Haushalte im Landkreis über eine Versorgungsrate von mindestens 30 Mbit/s und 84,8 Prozent über mindestens 50 Mbit/s. Der Landesdurchschnitt bei einer Übertragungsrate von mindestens 30 Mbit/s liegt dagegen bei 86,9 Prozent und bei 50 Mbit/s bei 81,3 Prozent.

4. Welche Förderanträge und Förderzusagen wurden im Zusammenhang der Planungen für ein landkreisweites Backbone-Glasfasernetz und für eine flächen-deckende Umsetzung des Standards Fibre To The Basement (FTTB) in den Kommunen des Landkreises Böblingen mit Stichtag 10. November 2017 bisher getätigt (unter Angabe des jeweiligen Datums von Antragsingang und Antragsbescheid)?

Zu 4.:

In der nachfolgenden Tabelle sind die Förderanträge mit Datum des Eingangs und der Erstbewilligung aufgeführt, die den Aufbau von Backbone- oder Höchstgeschwindigkeitsnetzen (FTTB) zum Ziel haben.

Kommune	Förderzweck	Eingangsdatum	Bewilligungsdatum
Weil der Stadt	NGA-Höchstgeschwindigkeitsnetz im Gewerbegebiet Weil der Stadt-Münklingen	20.11.2014	05.12.2014
Landkreis Böblingen	Planung landkreisweites Backbone-Netz für den Landkreis Böblingen mit den 26 kreisangehörigen Städten und Gemeinden	28.07.2016	06.09.2016

5. Welche Anträge auf Breitbandförderung aus dem Landkreis Böblingen wurden seit 2003 vom Land Baden-Württemberg positiv beschieden (tabellarische Angabe jeweils von Antragsteller, Förderzweck und Summe)?

Zu 5.:

Der Breitbandausbau wird in Baden-Württemberg seit dem Jahr 2008 gefördert. In den Jahren von 2008 bis 2018 hat das Land im Landkreis Böblingen zwölf Projekte mit einer Zuschusssumme von 883.641 Euro unterstützt. Die Projekte und bewilligten Fördermittel sind in der nachfolgenden Tabelle aufgeführt.

Antragsteller	Förderzweck	Fördersumme in Euro
Gärtringen	Verlegung von Leerrohren von Gärtringen nach Rohrau	21.300
Leonberg	Aufbau eines Glasfasernetzes als Lückenschluss über das Gewerbegebiet Hertich in den Ortsteil Warmbronn	422.400
Gärtringen	Beihilfe an Netzbetreiber zwecks Überlassung einer Leerrohrtrasse	22.720
Herrenberg	Beihilfe an Netzbetreiber zur Deckung der Grundversorgung in Haslach, Netzbetreiber: Telekom GmbH	60.750
Aidlingen	Beihilfe an Netzbetreiber zur Deckung der Grundversorgung in Deufringen, Netzbetreiber: Telekom GmbH	70.050
Jettingen	Mitverlegung Kabelschutzrohr im Rahmen anderer Tiefbaumaßnahmen (Wasserleitung)	14.805
Aidlingen	Beihilfe an Netzbetreiber zur Deckung der Grundversorgung in Dachtel, Netzbetreiber: Telekom GmbH	74.300
Jettingen	Netzbetreiberzuwendung Grundversorgung im Ortsteil Sindlingen, Netzbetreiber: Telekom GmbH	61.850
Weil der Stadt	Aufbau eines NGA-Hochgeschwindigkeitsnetzes in Hausen a. d. Würm und Münklingen (ohne Gewerbegebiet Münklingen)	34.516

Antragsteller	Förderzweck	Fördersumme in Euro
Weil der Stadt	NGA-Höchstgeschwindigkeitsnetz im Gewerbegebiet Weil der Stadt-Münklingen	3.990
Landkreis Böblingen	Planung landkreisweites Backbone-Netz für den Landkreis Böblingen mit den 26 kreisangehörigen Städten und Gemeinden	67.950
Herrenberg	Innerörtliche Mitverlegung für den Breitbandausbau der Stadt Herrenberg im Gewerbegebiet Gültstein	29.010
<b>Summe</b>		<b>883.641</b>

6. Welche noch nicht abschließend bearbeiteten Anträge auf Breitbandförderung aus dem Landkreis Böblingen liegen ihr mit Stichtag 31. Dezember 2017 vor (mit jeweils folgenden Angaben: Antragsteller, Ausbauumfang [Kreis, Kommunen, Teilorte, Straßenzüge] und Antragssumme)?

Zu 6.:

Derzeit liegen dem Innenministerium keine Anträge aus dem Landkreis Böblingen vor.

7. Wie hoch schätzt sie die Kosten für einen flächendeckenden Glasfaserausbau im Landkreis Böblingen bis 2022 für alle offenen und geplanten Projekte?

Zu 7.:

Hierzu liegen der Landesregierung keine belastbaren Zahlen vor.

Strobl

Minister für Inneres,  
Digitalisierung und Migration



Sehr geehrter Interessent des Breitbandatlas,

die Druckfunktion im Breitbandatlas ermöglicht Ihnen die Kartenerstellung der von Ihnen ausgewählten Verfügbarkeitsklassen sowie Techniken.

Wir möchten Sie darauf hinweisen, dass alle von Ihnen erstellten Kartenwerke den Copyrightvermerk © Copyright BMVI, TÜV Rheinland sowie die Logos des BMVI sowie des TÜV Rheinland voreingestellt beinhalten und nicht herausgeschnitten werden dürfen. Der TÜV Rheinland und das BMVI sind Inhaber der gesamten Rechte an den Inhalten des Breitbandatlas.

Die von Ihnen erstellten Kartenwerke beinhalten Daten, die weder in direkter als auch in abgeleiteter Form vervielfältigt, veröffentlicht oder verkauft werden dürfen. Erstellte PDF-Dateien dürfen nur in einem Format bis DIN A3 als Print ausgegeben werden. Ein systematisches Auslesen der Verfügbarkeitsdaten mittels der Druckfunktion der Kartenerstellung ist nicht gestattet.

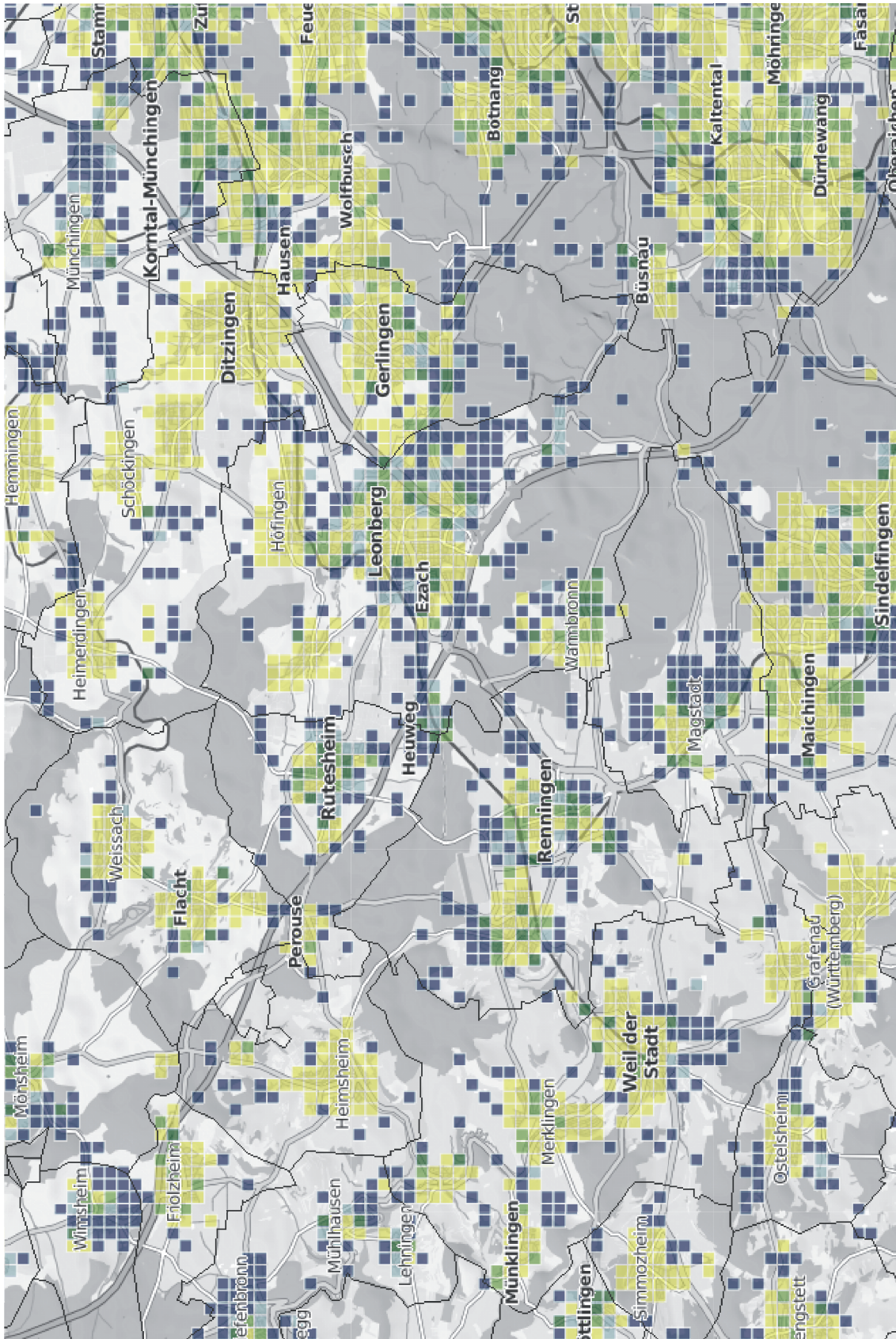
Falls Sie Interesse an der Veröffentlichung von Breitbandversorgungskarten haben oder eine andere Aufbereitung von Kartenwerken wünschen, wenden Sie sich bitte an die unten angegebene Kontaktadresse.

Mit der kostenfreien Bereitstellung ergibt sich kein ableitbares Recht, die Dienste dauerhaft zu nutzen. Auch kann die Verfügbarkeit der Druckfunktion während Wartungsarbeiten eingeschränkt sein.

Kontaktadresse für Fragen zur Kartenerstellung oder zu den Nutzungsbedingungen:

TÜV Rheinland Consulting GmbH  
Tel.: 0800 - 66 477 60  
Email: [breitbandatlas@de.tuv.com](mailto:breitbandatlas@de.tuv.com)

Angezeigte Verfügbarkeit: Privat Alle >= 30 Mbit/s



Stand der Datenerhebung: 04.12.2017, Druckdatum: 20.02.2018

© 2017 BMW / TÜV Rheinland, Geobdaten BKG, Hintergrundkarte OpenStreetMap (ODbL), Omnicale










## Legende



Breitbandverfügbarkeit in % der Haushalte

-  > 95
-  > 75 - 95
-  > 50 - 75
-  > 10 - 50
-  0 - 10



Sehr geehrter Interessent des Breitbandatlas,

die Druckfunktion im Breitbandatlas ermöglicht Ihnen die Kartenerstellung der von Ihnen ausgewählten Verfügbarkeitsklassen sowie Techniken.

Wir möchten Sie darauf hinweisen, dass alle von Ihnen erstellten Kartenwerke den Copyrightvermerk © Copyright BMVI, TÜV Rheinland sowie die Logos des BMVI sowie des TÜV Rheinland voreingestellt beinhalten und nicht herausgeschnitten werden dürfen. Der TÜV Rheinland und das BMVI sind Inhaber der gesamten Rechte an den Inhalten des Breitbandatlas.

Die von Ihnen erstellten Kartenwerke beinhalten Daten, die weder in direkter als auch in abgeleiteter Form vervielfältigt, veröffentlicht oder verkauft werden dürfen. Erstellte PDF-Dateien dürfen nur in einem Format bis DIN A3 als Print ausgegeben werden. Ein systematisches Auslesen der Verfügbarkeitsdaten mittels der Druckfunktion der Kartenerstellung ist nicht gestattet.

Falls Sie Interesse an der Veröffentlichung von Breitbandversorgungskarten haben oder eine andere Aufbereitung von Kartenwerken wünschen, wenden Sie sich bitte an die unten angegebene Kontaktadresse.

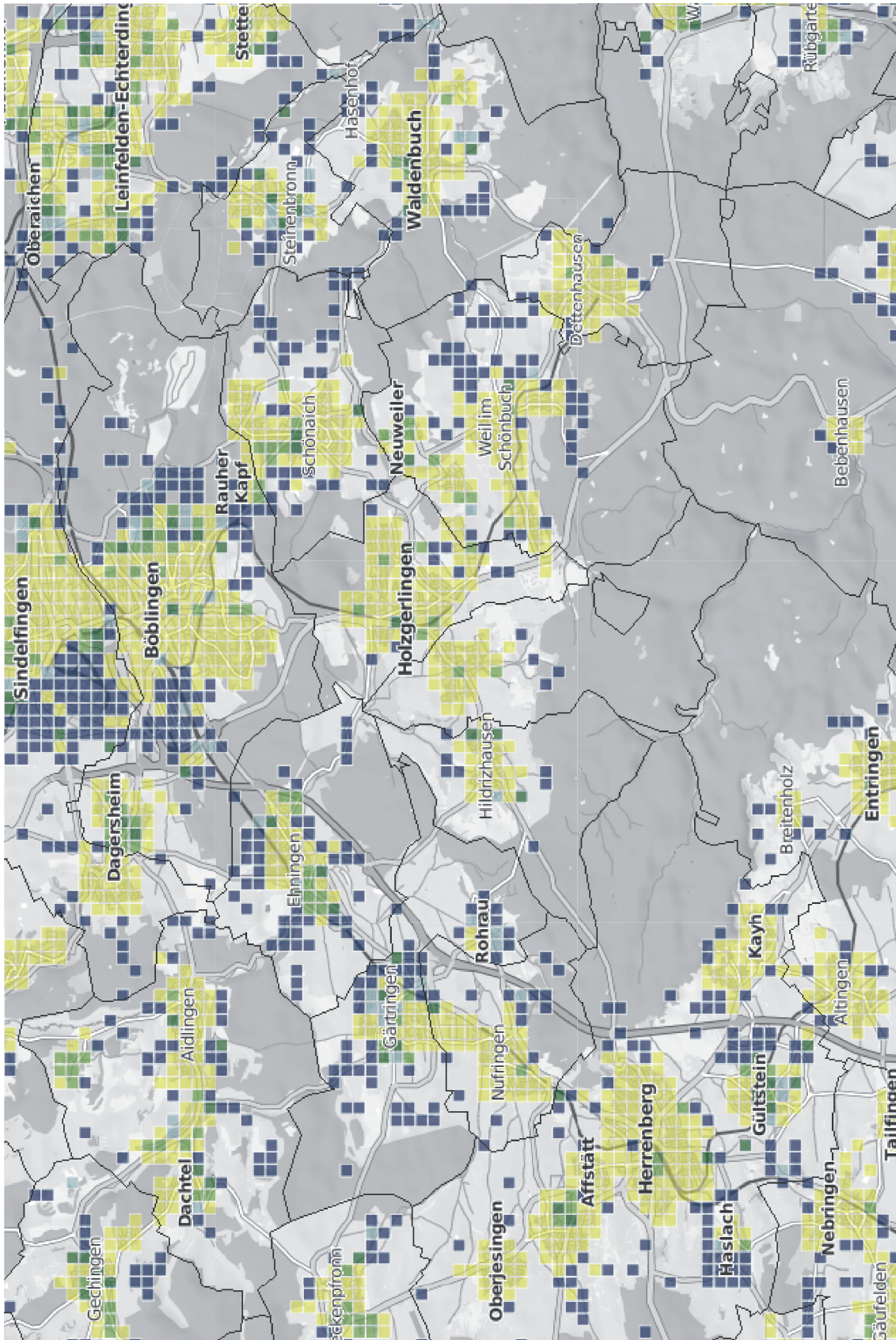
Mit der kostenfreien Bereitstellung ergibt sich kein ableitbares Recht, die Dienste dauerhaft zu nutzen. Auch kann die Verfügbarkeit der Druckfunktion während Wartungsarbeiten eingeschränkt sein.

Kontaktadresse für Fragen zur Kartenerstellung oder zu den Nutzungsbedingungen:

TÜV Rheinland Consulting GmbH  
Tel.: 0800 - 66 477 60  
Email: [breitbandatlas@de.tuv.com](mailto:breitbandatlas@de.tuv.com)



Angezeigte Verfügbarkeit: Privat Alle >= 30 Mbit/s



Stand der Datenerhebung: 04.12.2017, Druckdatum: 20.02.2018






© 2017 BMW / TÜV Rheinland, Geobdaten BKG, Hintergrundkarte OpenStreetMap (ODbL), Omnicale



## Legende



Breitbandverfügbarkeit in % der Haushalte

-  > 95
-  > 75 - 95
-  > 50 - 75
-  > 10 - 50
-  0 - 10



Sehr geehrter Interessent des Breitbandatlas,

die Druckfunktion im Breitbandatlas ermöglicht Ihnen die Kartenerstellung der von Ihnen ausgewählten Verfügbarkeitsklassen sowie Techniken.

Wir möchten Sie darauf hinweisen, dass alle von Ihnen erstellten Kartenwerke den Copyrightvermerk © Copyright BMVI, TÜV Rheinland sowie die Logos des BMVI sowie des TÜV Rheinland voreingestellt beinhalten und nicht herausgeschnitten werden dürfen. Der TÜV Rheinland und das BMVI sind Inhaber der gesamten Rechte an den Inhalten des Breitbandatlas.

Die von Ihnen erstellten Kartenwerke beinhalten Daten, die weder in direkter als auch in abgeleiteter Form vervielfältigt, veröffentlicht oder verkauft werden dürfen. Erstellte PDF-Dateien dürfen nur in einem Format bis DIN A3 als Print ausgegeben werden. Ein systematisches Auslesen der Verfügbarkeitsdaten mittels der Druckfunktion der Kartenerstellung ist nicht gestattet.

Falls Sie Interesse an der Veröffentlichung von Breitbandversorgungskarten haben oder eine andere Aufbereitung von Kartenwerken wünschen, wenden Sie sich bitte an die unten angegebene Kontaktadresse.

Mit der kostenfreien Bereitstellung ergibt sich kein ableitbares Recht, die Dienste dauerhaft zu nutzen. Auch kann die Verfügbarkeit der Druckfunktion während Wartungsarbeiten eingeschränkt sein.

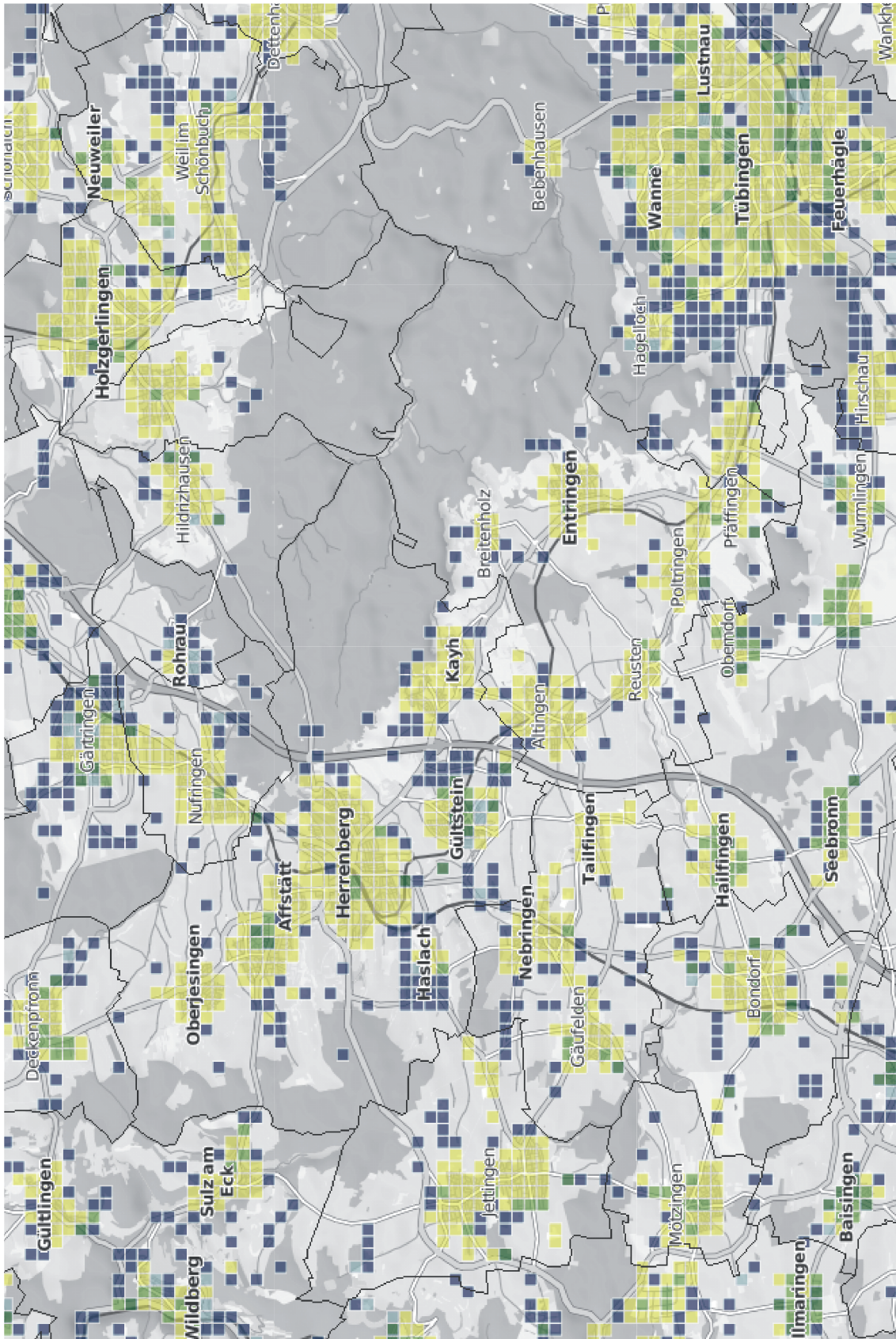
Kontaktadresse für Fragen zur Kartenerstellung oder zu den Nutzungsbedingungen:

TÜV Rheinland Consulting GmbH  
Tel.: 0800 - 66 477 60  
Email: [breitbandatlas@de.tuv.com](mailto:breitbandatlas@de.tuv.com)





Angezeigte Verfügbarkeit: Privat Alle >= 30 Mbit/s



Stand der Datenerhebung: 04.12.2017, Druckdatum: 20.03.2018






© 2017 BMW / TÜV Rheinland, Geobdaten BKG, Hintergrundkarte OpenStreetMap (ODbL), Omnicale



## Legende



Breitbandverfügbarkeit in % der Haushalte

-  > 95
-  > 75 - 95
-  > 50 - 75
-  > 10 - 50
-  0 - 10